



TUNCELİ BELEDİYESİ
KADIN DANIŞMA-DAYANIŞMA VE SAĞLIK MERKEZİ
PROJE TASLAĞI
(Mart 2005)

PROJE BİLGİLERİ:

1.1. PROJENİN ADI:

**TUNCELİ BELEDİYESİ KADIN DANIŞMA-DAYANIŞMA VE SAĞLIK
MERKEZİ PROJESİ**

1.2. AMAÇ

1.2.1. PROJENİN TEMEL AMACI:

Tunceli Belediyesi hizmet alanı içerisinde yaşayan kadınların ruh ve beden sağlıklarını korumak ve geliştirmek için, kadınların mevcut kamu hizmetlerinden yararlanmalarını kolaylaştırarak artırmak, desteğine gereksinim duydukları ve/veya eksikliğini hissettikleri çeşitli geliştirici hizmetleri oluşturmak ve sunmak ya da sunulmasına katkıda bulunmak, yerel sivil kadın inisiyatiflerini güçlendirmek ve bu inisiyatiflerle işbirliği geliştirerek kadınların yerel katılımlarını artırıcı bir etki oluşturmak üzere, kadınlara yönelik bir sağlık, danışma ve dayanışma merkezi kurmak ve hizmetin sürekliliğini sağlamak, zaman içinde, hem belediye hem de kadın sivil inisiyatifi açısından, bir yandan kadınlara yönelik yeni projeler geliştirip uygulayabilecek güce, diğer yandan da ilin belediye hizmet alanı dışındaki alanlarında da kadınlara yönelik benzeri hizmet ve çalışmaları yapabilecek, yaygınlaştırabilecek, yeni projeler üretip uygulayabilecek güce erişmektir.

1.2.2. PROJENİN GENEL AMAÇLARI:

- Tuncelili kadınlarla çocuklarının ve genel olarak da bütün Tunceli halkının yaşam kalitesinin artırılması;
- Kentteki sağlık ve sosyal hizmet ağının kadınlara doğrudan ulaşılabilirliğinin artırılması, kentte var olmayan yeni sosyal hizmetler ve dayanışma örnekleri oluşturulması;
- Tunceli Belediyesi'nin, kadınların kentte mevcut kamu hizmetlerinden yararlanmalarını artıran bir koordinasyon ve destek çalışmasına liderlik etmesi; böylece, bir yandan Belediye'nin yerel yönetimleri güçlendiren kamu yönetimi reformuna uyumunu destekleyip hızlandıran diğer yandan yerel kamu hizmetlerinin belediye ile ilişkilerini artıran ve birlikte çalışma alışkanlığının gelişmesine imkan veren bir çalışmanın gerçekleştirilmesi;
- Projenin sadece kamu kurum ve kuruluşlarından değil, aynı zamanda yerel kadın inisiyatif ve grupları başta olmak üzere, tüm sivil örgütlenmelerden de destek almayı ve onlarla işbirliği yapmayı öngörmesi nedeniyle, katılımcı belediyeçilik açısından gelişme sağlanması; böylece Türkiye'de yerel yönetimlerde iyi yönetim alanındaki gelişmelere olumlu bir katkı verilmesi.
- Proje ile yaratılacak doğrudan istihdama ek olarak, merkezin kadınları güçlendiren çalışmalarının bir sonucu olarak, girişimciliklerinin artması yoluyla, kadınların yeni istihdam yaratmaya katkıda bulunması.
- Kentteki sivil inisiyatiflerin, özellikle de kadın inisiyatiflerinin güçlenmesi, yerel kadın politikalarının oluşturulmasında ve uygulanmasında etkin bir rol üstlenebilecek hale gelmesi.

1.2.3. PROJENİN ÖZEL AMAÇLARI

Kadın danışma-dayanışma ve sağlık merkezi projesi ile, üç yıllık bir zaman dilimi içinde, aşağıda belirtilen şu hizmet birimlerinden oluşan bir belediye hizmet birimi oluşturulacaktır:

- 1) Kadın sağlığı alanında tarama çalışmaları yaparak, kadın ve çocuk sağlığı alanında koruyucu sağlık önlemleri almaya elverişli bilgi/veritabanını genişleten, sağlık alanında kadın ve çocuklara birinci basamak hizmet, ayrıca kadınlara kadın hastalıkları alanında uzman doktor destekli hizmet sunan bir “**kadın sağlığı ünitesi**”,
- 2) Kadınlara, özellikle aileiçi şiddete uğradıklarında yararlanabilecekleri bir hizmetolarak, psikolojik ve hukuksal destek ve danışmanlık hizmetleri sunan bir “**kadın danışma birimi**”,
- 3) 8 Mart Dünya Kadınlar Günü gibi, kadınlara yönelik önemli günlerin kutlanmasını programlayan ve kutlama programlarını gerçekleştiren, kadınların çeşitli faaliyetlerle kendilerini geliştirebilmesine ve dayanışma yoluyla yerel kadın inisiyatifini güçlendirebildikleri, birlikte kente ve çeşitli kesimlere yönelik projeler oluşturup uygulayabildikleri bir “**kadın dayanışma lokali**”, (bu kapsamda örneğin; kadınlara kendilerinin programlayacağı zamanlarda buluşma ve söyleşme imkanı oluşturulacak, aynı mekanın kadın destek programları için kullanılması ile başta kadının insan hakları alanında olmak üzere kadınları güçlendiren çeşitli bilgilendirici ve bilinçlendirici programlar yürütülecek, yerel kadın sivil toplum grup ve örgütlenmelerinin benzeri çalışmalarına imkan ve mekan yaratılmış olacak, “**kadınlar korosu**” çalışmaları ve kadınlar için müzik aleti çalmayı öğrenme kursları, “**Tunceli Kadın Tiyatrosu**”nun oluşturulması çalışması ve kadınlar, çocuklar ve ayrıca aileler için “sinema günleri” düzenleme faaliyetlerinin yürütüldüğü bir kadın lokali düşünülmektedir.),
- 4) Kadınların “el emeklerini değerlendirme”lerini ve ekonomik amaçlı örgütlenmelerini desteklemek amacıyla, sergi açmalarına, belirli zamanlarda kermes benzeri satış günleri organize ederek gelir elde etmelerine, sipariş ya da toplu iş almalarına, ekonomik amaçlı örgütlenme ve proje geliştirmelerine, iş ve

meslek danışmanlığı hizmetine erişmelerine, yoksul kadınların desteklenmesine katkıda bulunacak bir “**ekonomik destek ünitesi**”,

- 5) Bir kapalı spor merkezi ile kentte, kadınlar için mevcut olmayan spor yapma imkanını, ayrobik vb birlikte spor yapma programlarını geliştirip uygulayacak bir “**spor merkezi**”,
- 6) Yürütülen programlardan çocuklu kadınların da yararlanabilmesi için “**kısmi zamanlı kreş**” ve ilköğretim çağındaki çocuklar için “**etüt merkezi**”.

1.3. PROJE TUTARI VE KAYNAKLARI

(Projenin tahmini bütçesi, ek-1’de sunulmaktadır.)

Projenin toplam bütçesi 312.775 EURO’dur.

1.4. PROJENİN HEDEF KİTLESİ, YARARLANICILARI

1) Hizmetlerden doğrudan yararlanıcılar:

- Tunceli’deki yetişkin tüm kadınlar, yetişkin yaşta olmayan ancak evli ve/veya anne olan genç kadınlar, gençlik merkezinden yararlansa bile⁽¹⁾ bu merkezden de yararlanmak isteyen genç kadınlar, özellikle yoksul kadınlar;
- Anneleri kadın danışma-dayanışma ve sağlık merkezinden yararlanan çocuklarla koruma altındaki çocuklar;
- Tüm Tunceli halkı.

2) Yararı hizmetlerin koordinasyonunda ve hizmetlerden yararlanmanın artırılmasında işbirliği ve iyi yönetim deneyimi kazanmak olanlar:

1. Tunceli Belediyesi yönetim organları, yönetici ve personeli.

¹ Gençlik merkezi Tunceli Belediyesi’nin halen oluşum aşamasındaki bir diğer sosyal projesidir.

2. Tunceli'deki kamu kurum ve kuruluşlarının yöneticileri ve personeli,
3. Tunceli'deki sivil toplum kuruluşları ve özellikle kadın inisiyatifleri,
4. Yerel ihtiyaçlara bakış açısında ve bu ihtiyaçlara cevap verme biçimlerinde farklılaşma gösterecek olan özel sektör kuruluşları,
5. Bu projenin çalışmalarında ve deneyim alışverişlerinde doğrudan ve dolaylı olarak çalışmaya katkıda bulunacak olan, başkanı kadın olan belediyeler arasında işbirliği ve dayanışma projelerinde yer alan yerel yöneticiler ve sivil toplum kuruluşları.

1.5. PAYDAŞ VE YARARLANICILARIN PROJE KARAR VE DANIŞMA ORGANLARINDAKİ YERİ / TEMSİLİ:

Proje, Tunceli Belediyesi'nin bir projesidir. Projenin uygulanmasında Belediye personelinin yanı sıra, ücretli proje personeli ve gönüllü olarak katkıda bulunan özellikle kadın inisiyatifinden kadınlar ile bireysel olarak katkı veren Tuncelili kadınlar yer alacaktır. Sürekli ya da programların gerektirdiği zamanlarda çeşitli kamu kurum ve kuruluşlarından da projenin uygulamalarına katkıda bulunulacağı düşünülmekte, beklenmektedir.

İlke olarak projenin karar ve danışma organlarının projenin uygulanmasında doğrudan katkı verenlerin temsil edildiği bir yapıda olacaktır. Hizmetin asıl hedef kitlesi olarak hizmetlerin doğrudan yararlanıcısı olan Tuncelili kadınlar, aynı zamanda projenin oluşturulmasındaki itici güçtür. Bugünkü Belediye Başkanı, seçildiği yerel seçimde, yani 28 Mart 2004 yerel seçiminde kampanya döneminde Tunceli halkına Belediye bünyesinde kadın danışma merkezi oluşturulacağına söz vermiştir. Bu nedenle, danışma ve karar organlarında temsil edilmesi gereken ilk grup, doğrudan merkezin çalışmalarından yararlanan ve merkezin üyesi olan kadınlar olacaktır. Projenin başlangıç aşamalarında hedef kitlenin projenin karar ve danışma organlarında doğrudan temsil edilebilir durumda olamayacakları dikkate alınarak, onların temsilini sağlayan iki yol üretilmiştir, düşünülmüştür:

1. Bu projenin ilk aşamasında yapılacak sağlık taraması sırasında, bir kadın danışma merkezinden ne gibi faaliyetler bekledikleri de ayrıca araştırılacak,

hizmetlerin içeriğinde bu araştırmanın sonuçlarına göre değişiklik gerekip gerekmediğine bakılacaktır. Böylece, doğrudan yararlanıcı olan hedef kitlenin talep ve düşüncelerinin projeye yansması sağlanacaktır. Ayrıca, zaman içinde danışma merkezindeki aktivitelere katılan, ve oluşturulacak üyelik sistemi içinde merkezin üye olacak kadınların kendi temsilcilerini seçerek karar ve danışma organlarında temsil edilmeleri de hedeflenecektir.

2. Tunceli’de mevcut, henüz dernekleşme çalışmalarını yürütmekte olan tek kadın inisiyatifi bugünden Tuncelili kadınların temsilcisi sivil inisiyatif olarak projenin danışma ve karar organlarında temsil edilecektir. Söz konusu kadın grubuyla projenin hazırlık çalışmaları aşamasında da görüşmeler yapılmış, görüş ve önerileri alınmıştır. Projenin başlamasıyla birlikte, bu grupla işbirliği protokole bağlanacak, proje yürütümünde danışma ve karar organlarında kadın grubuna özel bir yer verilecektir. Yararlanıcılar olarak kadınlar merkeze üye olmaya başladıktan sonra kendi aralarında seçecekleri temsilcilerle temsil olunsalar bile, yerel kadın derneğinin danışma ve karar organlarında temsil edilmesi uygulamasına devam edilecektir. Çünkü yerel kadın derneği, aynı zamanda projenin ortaklarından ve yürütücülerinden biri olacaktır.

Kamu kurum ve kuruluşlarından İl Sağlık Müdürlüğü ile Halk Eğitim Merkezi de, projenin hayata geçirilmesinde sürekli ilişki içinde olunacak kamu birimleri olarak danışma ve karar organlarında temsilci bulundurması yararlı olacaktır.

Projenin uygulanmaya başlanmasıyla birlikte, projede öngörülen tüm hizmet birimleri birden hizmete sokulamayacağından, hizmete giren birimlerin gerektirdiği temsilcilerden oluşan danışma ve yürütme organlarını oluşturmak Belediye’nin sorumluluk ve görevindedir. Belediye Başkanına, bu sorumluluk ve görevin yerine getirilmesinde öncelikle Belediye Meclisi üyesi kadınların destek vermesi beklenmektedir.

1.6. PROJENİN GEREKÇESİ VE İŞLEVLERİ:

1.6.1. PROJENİN GEREKÇELERİ:



- ***Nüfus, göç ve hizmet ihtiyacı:***

Tunceli, Türkiye'nin nüfusu en az üç ilinden biridir. 2000 Nüfus Sayımı sonuçlarına göre 93.584 olan il nüfusu, İl Sağlık Müdürlüğü verilerine göre, 2004 itibariyle 73.425'tir. 1990 Nüfus Sayımı'ndaki il nüfusu ise, 133.584'tür. Yani, geride bıraktığımız 15 yılda Tunceli'de bir nüfus artışı değil, tersine nüfus azalışı yaşanmış; ilden dışarıya yüksek oranda göç olmuştur. 1990'da 24.513 olan Tunceli'nde il merkezinin nüfusu da 2000'de 25.041, 2004'te de 25.506'dır. Yani adeta artmayan bir nüfus söz konusudur. Bu, Tunceli'de gerek kent merkezinde gerekse kırsal kesimde nüfusa göre büyümesi/gelişmesi beklenen hizmetler açısından önemli bir yeni talebin olmayacağını düşündürmekte, hatta kapasite fazlalarının bile olabileceğini akla getirmektedir. Ancak, bu iki temel nedenle doğru değildir.

Birincisi, çağın ve yaşamışlıkların bir sonucu olarak çeşitli sosyal kesimlerin hizmet taleplerinde önemli değişiklikler olmuş, yeni hizmet ihtiyaçları gelişmiştir. Örneğin, kadınların sosyal yaşama katılmak, spor yapmak, eğlenmek gibi mekan gerektiren ve karşılayabildikleri ücret/fiyat düzeyindeki hizmetlere ihtiyaç duymaya başlaması da bu ihtiyaca dayalı talebin ortaya çıkması da kadının insan haklarındaki gelişmelerin bir sonucudur. Aynı şekilde, kadınların, özellikle aile içinde yaşadıkları şiddet vb olaylar karşısında danışma desteklerine ihtiyaç duymaları da, dünyada da son 20-25 yılda gelişmiş bir ihtiyaç ve taleptir. Tunceli, bu yeni ihtiyaç ve taleplere cevap veren hizmetlerin geliştirilmesinde çeşitli nedenlerle ve ne yazık ki zayıf kalmış bir yerleşimdir.

İkincisi, Tunceli'de yaşanan göç, il dışına göçle sınırlı kalmamış, kent merkezi bir yandan il dışına göç verirken diğer yandan kırsal kesimden yoğun şekilde göç almıştır. Bu durum, kent merkezindeki nüfusun yapısında, kültürel özelliklerinde önemli değişiklikler bulunduğuna işaret etmektedir. Ayrıca, göçün önemli bir bölümü, göçenlerin kendi istek ve kararları dışında, zamanı da yine kendi belirledikleri zamanın dışında gerçekleşmiş göç, yani göçün tamamı "köy ve mezra boşaltma" şeklinde olmasa da, kendini güvenlikte hissetmemenin bir sonucu olarak ortaya çıkan ve bir anlamda

zorunlu göç niteliğindedir. Kent merkezine göçen ailelerin kadınları ve kız çocukları açısından durum daha da ağır olmuştur; kent merkezinde yeni bir hayata başlayan bu kadınların önemli bir çoğunluğu aslında yerlerinden edilmiş kadınlardır. Yani, özel bir tür travma yaşamış olan bu kadınların ihtiyaç duydukları destekler/hizmetler aynı zamanda Tunceli’de geliştirilmesi gereken hizmetlerdendir. Çünkü aradan geçen zamana karşın Tunceli’de bu özel şartlardan doğan ihtiyaçlara cevap veren hizmetler genelde ve kadınlar için geliştirilmiş ve sunulmuş değildir.

- ***Ekonomik şartların getirdiği ek güçlük ve baskılar ve yol açtıkları kadın aleyhine değişimler:***

Tunceli, illerin gelişmişlik düzeyine göre sıralandığı bir listede 81 il arasında 73.sırada yer almaktadır.

İlin tarımsal üretimde gelişme imkanı da coğrafyası nedeniyle sınırlıdır. Gıda sanayiindeki 2-3 küçük ölçekli fabrika dışında sanayi yatırım ve üretimi yoktur. İl merkezindeki yatırımların hemen tamamı kamu kurum ve kuruluşlarının eğitim, sağlık ve altyapı yatırımlarından oluşmaktadır. Özel sektör ticaret, inşaat sektöründeki konut üretimi, mevsimlik çay bahçeleri vb eğlence ve dinlenme yerleri işletmeciliği ve küçük sanat işleriyle mevcuttur. Tunceli, il dışından yatırım almadığı gibi yabancı sermaye yatırımı da almamaktadır. Tunceli’nin Elazığ, Mersin, Gaziantep dışındaki illerle ekonomik bağlantıları ciddi şekilde zayıftır. Elazığ’daki Üniversiteye bağlı olan meslek yüksek okulu da kent dışından gelen öğrenci sayısının azlığı nedeniyle kent ekonomisine çok sınırlı bir katkı yapmaktadır.

Kent ekonomisinde önemli bir yere sahip bulunan üç önemli kaynak şunlardır:

- Kamu görevlilerinin maaşları,
- Zaman içinde azalmış olsa da yurt dışındaki akrabaların gönderdiği geçinme desteği niteliğindeki dövizler,
- Yurt içinden ve dışından, tatilini memleketinde geçirmeye e özellikle ailevi önemli günlerini (düğün-doğum-sünnet vb.) kutlama törenlerini yapmaya gelen

Tuncelililerin çokluğu ve kent ekonomisine yaptıkları yerli turist harcaması etkisine benzer etki,

Bu şartlardaki bir kent ekonomisinin istihdam yaratma gücünün sınırlı olduğu kesindir. Tunceli'de son yıllarda üretilebilen ve gerçekleştirilebilen istihdamın hemen tamamı - belediye de dahil olmak üzere- kamu kesimi tarafından yaratılmıştır. İŞKUR (Türkiye İş Kurumu) ve Ticaret Odası tarafından üretilen istihdam projelerinin hayata geçemeyişindeki en önemli neden de, kent ekonomisinin atak yapabilecek birikimde olmayışıdır.

Bu ekonomik şartlar, il merkezindeki nüfus, özellikle de yeni yerleşenler yani yeni göçmenler ve gençler açısından Tunceli, yeni ve güçlü bir aile ekonomisi oluşturmaya imkan vermemektedir. Ekonomik güçsüzlük ve güçlenme umudunun azlığı, geleceğe ilişkin beklentileri de zora sokmakta, insanların yaşadıkları sorunları ağırlaştırmakta, aile ilişkilerini de zorlamaktadır. Örneğin gençler, az sayıda gidebilecekleri mekanı ekonomik güçleri yeterli olmadığı için kullanamamakta, kent merkezindeki sokaklarda yürüyerek ya d sadece durarak zaman geçirmekte, kültürel gelişimleri açısından da yetersiz bir ortamda yaşamaktadırlar. Yetişkin evli erkeklerin içki satan yerlerde (birahanelerde) zaman ve para harcama eğilimi artmakta, hem bu nedenle hem de bu mekanlardaki ilişkilerden duyulan huzursuzluk sonucu aile ilişkilerinde gerginlikler, sorunlar artmaktadır. Kadınlar, eşleri, çocukları, akrabaları olan erkeklerin şartlarından da doğrudan etkilenmekte, ancak kendileri ve aileleri için çözümler üretebilecek güçten de destekten de yoksun bulunmaktadır.

Ekonomik şartların kadınlar açısından sonuçları çeşitlilik göstermektedir. Örneğin, Tunceli'nin yerel kültürü, kadınların sokağa çıkmalarını, kentin eğlence ve dinlenme yerlerinden yararlanmalarını engelleyici herhangi bir özellik taşımamaktadır. Buna karşın, Tuncelili kadınlar, ekonomik güçsüzlük nedeniyle, ürüyüş mesafesinde olduğunda bile şehir merkezindeki pastane vb. sosyal mekanlarından yararlanabilir durumda değildirler. Kaldı ki, kentin mahallelerinin birbiriyle mekansal ilişkisinin kopukluğu, mahalleler arasında yürüyerek dolaşmayı adeta imkansızlaştıran dik yokuşların çokluğu gibi nedenlerle mahallelerden kent merkezine yürüyerek ulaşmak

imkansızdır. Ulaşım giderleri, kadınların mahalleden dışarıya çıkışlarını sınırlandıran bir etki göstermektedir. Bu durum, zaman içinde kadınların kent içindeki hareketliliğinin azalmasına yol açabilecek özellikler taşımaktadır.

Ayrıca, kentin istihdam yaratma kapasitesindeki sınırlılık, kadınların işgücü piyasasında yer almalarını aslında engellemeyen yerel kültürde de bozulmaya yol açmaktadır. Yasal olarak eşlerin ailenin geçindirilmesindeki yükümlülüğü eşit olsa da, geleneksel olarak bu yükümlülüğün erkeğe ait olması nedeniyle, yerel ekonominin iş yaratma kapasitesi de sınırlı olduğundan, istihdamda erkek çocuğa öncelik verme eğilimi öne çıkmakta, aileler bağlantılar da dahil olmak üzere ellerindeki güç ve imkanları öncelikle erkek çocukları için kullanmaya yönelmiş gözükülmektedirler. Genç erkeklerin sokaktaki varlığıyla bile işsizliklerini gözlemlemek mümkün iken, genç ve eğitimli kadınların işsizliğinin evlerde kapalı kapması nedeniyle görünmezleştiği bir durum mevcuttur. Tunceli, Kız Meslek Lisesi Çocuk Gelişimi Bölümü'nü bitiren ve üniversiteye devam etmeyen genç kadınların çalışabilecekleri tek bir kreşin bulunmadığı bir yerleşimdir.

- ***Kadınların eğitim ihtiyacı:***

Tunceli, eğitime değer veren bir yerel kültürü sahip bir il olarak bilinir, tanınır. Ancak, İl Sağlık Müdürlüğü'nün sağlık evleri ve sağlık ocakları kayıt sistemlerinden elde edilen veriler, ildeki eğitim durumunu ve eğitimde kadın-erkek eşitliğinin sağlanamamış olduğunu ortaya koymaktadır. (Bkz: Tablo-1) İl genelinde okuryazarlık oranı % 83,3 olmasına rağmen, kadınlarda bu oran 76,6'dır. Yani, her beş kadından en az biri okumaz-yazmazdır. İl merkezinde kadın okumaz-yazmazlığının daha düşük oranda olduğu ve 60 yaşın üstündeki ninelerde görülebildiği bilinmekle birlikte, genç kadınlar arasında da özellikle göç nedeniyle erken dönemde okuldan kopmuş ve okuma-yazmayı da unutmuş olanlara rastlanabilmektedir.

Tablo- 1: Tunceli'de Cinsiyetlere Göre Eğitim Durumu (yüzde)

	Okumaz -Yazmaz	İlköğretim ve altındaki düzeyde eğitilmiş	Lise düzeyinde eğitilmiş	Üniversite, yüksekokul düzeyinde eğitilmiş	Toplam
--	-------------------	--	--------------------------------	---	--------

Kadın	23,4	56,7	16,4	3,5	100,0
Erkek	10,0	62,0	23,2	4,8	100,0
Toplam	16,7	59,3	19,8	4,2	100,0
Kadın/erkek nüfus	2.32	0,91	0,71	0,73	

Ayrıca, temel eğitim de dahil, her eğitim düzeyinde kadınlar aleyhine bir eşitsizlik söz konusudur.

Tunceli de lise düzeyinde çeşitli öğretim kurumları mevcuttur. Endüstri Meslek Lisesi, Kız Meslek Lisesi, Ticaret Lisesi, Anadolu Öğretmen Lisesi, Anadolu Lisesi, vs. Ayrıca halen dört bölümü bulunan bir meslek yüksek okulu da bulunmaktadır. Yaygın eğitim (yetişkin eğitimi) kapsamında Halk Eğitim Merkezi eliyle yürütülen çok sayıda meslek/beceri kursu da mevcuttur ve açılabilir durumdadır. Tüm eğitim kurumlarının ortak sorunu eğitimden sonra çalışma imkanının azlığı olsa da, kentte eğitimli bir nüfus mevcuttur. Bu, kadın merkezi çalışması için çeşitli düzeylerde talebin ve –bazı hazırlık eğitimleri zorunlu olsa bile- kadın merkezi çalışmalarını yürütebilecek nitelikli insanların da kentte mevcut olduğuna işaret etmektedir. Örneğin, kentteki kadın nüfusun 1/5’i lise ve yüksek eğitim düzeyinde eğitim görmüş kadınlardan oluşmaktadır.

Bu nedenle, oluşturulacak kadın merkezi çalışmalarının kadınların ekonomik faaliyetler de dahil toplumsal katılımını yükselten çalışmalar yürütebilmesi, kadınların eğitim düzeylerini yükseltecek bir etki yapması olanaklıdır.

- ***Kadın sağlık ünitesi ihtiyacı:***

Tunceli il merkezinde 3 sağlık ocağı ve 1 devlet hastanesi mevcuttur. Türkiye’deki sağlık sisteminde sağlık ocakları en çok 10 bin nüfusa hizmet verecek şekilde planlanmış üniteler olduklarından, birinci basamak sağlık hizmetleri açısından kent merkezinde bir sıkıntı olmadığı düşünülebilir. Ancak, bu değerlendirme kentteki sağlık ocaklarının ideal sağlık ocağı yapısında kurulmuş ve işlemekte olduğu varsayımına

dayanır, ki bu varsayım gerçek durumu yansıtmamaktadır. Örneğin hiçbir sağlık ocağında diş bakım ve tedavisi ünitesi bulunmamaktadır. İl Sağlık Müdürlüğü istatistiklerine göre 1 pratisyen hekime 1.630 nüfus düşüyor gözükmektedir. Fakat, kent merkezindeki sağlık ocaklarında hekim başına düşen nüfus daha yüksektir. Bu nedenle, örneğin kadınların ve çocukların sağlık sorunlarına yönelik hizmet veren bir sağlık ünitesinin oluşturulması, merkezdeki pratisyen hekimler üzerindeki hasta baskısını da düşürecek, diğer sağlık hizmetlerinde verimliliği, performansı artırıcı bir etki yapacaktır.

Tunceli’de mevcut tek hastane olan Devlet Hastanesi’nin kadrosunda toplam 26 uzman hekim bulunmakla birlikte, bu hekimlerden sadece 11’i kentte fiilen hizmet vermektedir. 15 hekim çeşitli nedenlerle, kadroları Tunceli’de bulunsa bile, Tunceli’de hizmet sunmamaktadır. Yani ciddi bir uzman hekim açığı söz konusudur.

İlaveten, kent merkezinde doğurganlık çağında (15-49 yaş arasında) 8304 kadın yaşamasına ve menapoz döneminde de (45-55 yaş arasında) 1.490 kadın bulunmasına rağmen, sadece 1 kadın-doğum uzmanı görev yapmaktadır. 0-14 yaş grubundaki 5.697 çocuğa bakmakla görevli çocuk hastalıkları uzmanı hekim sayısı da sadece birdir. Tunceli merkezdeki uzman hekimler, ilin bütününe yönelik olarak da hizmet vermekle yükümlüdürler; çünkü, ilçelerde devlet memuru uzman hekim mevcut değildir. Bu şekilde bakıldığında, örneğin kadın-doğum uzmanı hekimin görev alanındaki potansiyel hasta sayısı, yani 15-49 yaş grubundaki kadın sayısı 20.244’e yükselmektedir.

Nüfusun yaş gruplarına göre dağılımına bakıldığında, özellikle 25-40 yaş arasında kadın nüfusta erkek nüfusa göre bir azlık söz konusudur. (100 erkeğe 96 kadın) Bu da, kadınların doğurganlık dönemi içinde yeterli sağlık desteklerine sahip kılınmasıyla düzeltilebilir nitelikler taşımaktadır.

Kentte kamu personeli olan sadece 3 diş hekimi mevcuttur. Kadınların ve çocukların diş taramaları ve tedavileri için bu 3 hekime ulaşmalarını kolaylaştıran bir sistem de mevcut değildir. Bu nedenle, kadın sağlık ünitesinde bir diş hekiminin görev yapması, özellikle gebelik ve emzikli annelik dönemleri için tüm sağlık sistemine destek veren çalışmalar

yürütmesi, zamanla geliştirilecek mahalle kreşlerine de dış sağlığı eğitim ve tarama hizmetleri vermesi önemli bir ihtiyaca cevap verecektir.

Bu nedenlerle, kadın danışma-dayanışma-sağlık merkezi bünyesinde bir sağlık merkezinin oluşturulmasında ve yapılacak bir tarama çalışmasından sonra tam ve kesin ihtiyaçlara göre yeniden belirlenecek olmakla birlikte, bu sağlık merkezinde en azından iki ebe hemşire, bir pratisyen hekim ve bir kadın-doğum uzmanı hekimin istihdam edilmesinde yarar görülmektedir.

Saplık ünitesinin özellikle İl Sağlık Müdürlüğü ile işbirliği içinde yürüteceği programlarla, yeni yasal düzenlemeler çerçevesinde gelecekte yerel yönetimlere devredilecek il sağlık hizmetlerinin yönetimi ve organizasyonu açısından da gelişme kaydedilmiş olacaktır.

• ***Tunceli’de aile-içi şiddet açısından durum:***

Tunceli’de aile-içi şiddet, özellikle de kadın ve çocuğa yönelik aile-içi şiddet açısından durumu gösteren herhangi bir çalışma yapılmamıştır. Kadına yönelik şiddeti özel bir çalışma alanı olarak belirleyerek çalışma yürüten herhangi bir sivil toplum kuruluşu, özellikle de bir kadın kuruluşu yoktur. Kentte bir kadın sığınağı bulunmamaktadır. Devlete ait Sosyal Hizmetler ve Çocuk Esirgeme Kurumu (SHÇEK) Genel Müdürlüğü’nün il müdürlüğü bünyesinde bu alanda çalışma yürütülmemekte, ancak başvuru gelmesi halinde danışmanlık desteği ve gerektiği takdirde başka illerdeki hizmetlere yönlendirme yapılabilmektedir. Tunceli’de SHÇEK’in, bu tür hizmetler de verdiği kadınlar tarafından bilinmemekte, bu nedenle ağır şiddet yaşayan kadınlar bile SHÇEK’e başvuruda bulunmamaktadır.

Yerel Baro bünyesinde adli yardım sağlayan kadın avukatlar da olmasına rağmen, yine kadınların bu imkandan haberdar olmaması sonucu, Baro’ya da başvuru yapılmamaktadır.

Hepsinden önemlisi, Tunceli’de kadınlar, yaşadıklarının şiddet olduğunu tanımlayabilir düzeyde şiddet bilgisine sahip değillerdir. Kendileri ve çocukları için çözüm arayabileceklerinde başvurabilecekleri telefonlar ve kurumlar ve hukuksal düzenlemelerle sağlanmış/garanti altına alınmış hakları hakkında bilgisizdirler. Daha da önemlisi, eğitilmiş ve sivil toplum içinde aktif durumdaki kadınlar da bu alanda bilinçli ve bilgili değillerdir; hatta genel bir yaklaşım olarak Tunceli kültüründe kadına yönelik aile içi şiddetin olmadığı yanlış kabulü mevcuttur. Oysa, 1980’lerin ikinci yarısından başlayarak ağır şartlarda yaşamış olan Tunceli halkı şiddetten aile içinde de zarar görmektedir.

Tunceli Belediye Başkanının kadın olması nedeniyle, şiddete uğrayan bir çok kadın Belediye Başkanı’na başvurmakta, derdini anlatmakta, çözüm bulmasına destek istemektedir. Bu nedenle, kadınlara bilgilendirme-bilinçlendirme eğitimleri ile destek vermenin ve şiddet mağduru kadınlara kendileri ve çocukları için psikolojik ve hukuksal danışmanlık desteği sunmanın bir ihtiyaç olduğu bizzat Belediye Başkanı’nın deneyimleri ile sabit hale gelmiştir.

- ***Projenin içeriği hangi bilgilere ve dayanışmalara dayanıyor?***

Belediyeye yapılan kadın başvurularının büyük çoğunluğu eş ve çocukları için istihdam talepli ve yoksulluk nedenine dayalı aynı-nakdi yardım talepli başvurulardır. Başvuruda bulunmayan kadınların sorunları ve şartları hakkında 600’den çok kadının katıldığı “kadın toplantısı” ve mahalle toplantıları aracılığıyla bilgi edinilmektedir. Ayrıca, Halk Eğitim Merkezi ve İl Sağlık Müdürlüğü istatistiklerinden yararlanılarak kadınların ihtiyaç duydukları hizmetler hakkında fikir üretilmiştir. Yerel kadın inisiyatifi de dahil sivil toplum kuruluşlarının çalışmalarından ve taleplerinden de fikir üretiminde yararlanılmıştır.

Tunceli Belediye Başkanı Songül Erol Abdil, 2004 Yerel Seçimlerinden sonra 3.216 belediyesinden sadece 18’inde kadın başkanı bulunan Türkiye’de tek kadın il belediye başkanıdır. Bu nedenle, Kadın Adayları Destekleme ve Eğitme Derneği (KA-DER) tarafından yürütülen “yerel siyaset: yarın için bugünden” kampanyası kapsamındaki

çalışmalara destek vermekte, katılmaktadır. Bu dayanışma kapsamındaki ve projemizle yakından ilişkili gelişmeler şunlardır:

1. KA-DER'in Yerel Siyaset Çalışma Grubu'ndan iki uzman Temmuz 2004 ve Şubat 2005 aylarında Tunceli Belediye Başkanı'nın konuğu olara Tunceli'de incelemelerde bulunmuş, çeşitli projelerin oluşturulmasına danışmanlık desteği sunmuşlardır.
2. KA-DER'in organize ettiği ve ikincisi Mart 2005'te Foça(İzmir)'da yapılan "Kadın Başkanlarla Buluşmalar" toplantısında kadın belediye başkanları ortak projeler yürütmeye ve bu projelerden ilkinin "kadın danışma merkezi projesi" olmasına karar vermişlerdir. Bu çerçevede, Tunceli Belediyesi'nin yürüteceği "Kadın Danışma-Dayanışma-Sağlık Merkezi" projesi, Türkiye'de yerel siyasette kadın katılım ve temsilini artırmayı, kadın dostu belediyecilik anlayışını ve bu anlayışa dayalı belediye hizmet ve politikalarını geliştirmeyi hedefleyen geniş ölçekli bir projenin de bir parçasını oluşturacaktır. Kadın Belediye Başkanları kendi yerelleri arasında işbirliği de yaparak uygulayacakları projelerin hem uygulama süreçlerinde ve hem de projelerle elde edilen sonuçların değerlendirilmeye, hizmet modellerinin üretilmesini de hedefleyen bu çalışmaya özel önemde bir katkı yapmış olacaklardır.
3. Kadın Başkanlarla Buluşmalar toplantılarının 3.sü haziran 2005'te Tunceli'de yapılacaktır. Bu toplantıdan önce bu ilk projenin bir ilk örneğinin hazırlanmış olmasında yarar görülmüş, hazırlıklara da KA-DER'in Yerel Siyaset Çalışma Grubu'ndan uzmanlar destek vermişlerdir.
4. KA-DER'in Yerel Siyaset Çalışma Grubu,kadın hareketinde uzun yıllardır yer alan, deneyimli uzmanlardan oluşan bir gruptur. Bu nedenle, oluşturulacak Kadın Merkezi'nin ihtiyaç duyduğu eğitimler ve ilişkiler açısından da destek alınacak bir merkez mevcut durumdadır.

- ***Politika ve hizmet oluşturmada araştırmaya dayalı veri/bilgi eksikliği:***

Yukarıda bu projeye esas teşkil eden görüş ve düşüncelerin aktarılması sırasında çeşitli istatistiksel veriler kullanılmıştır. Ancak, kent merkezindeki duruma ilişkin yeterli istatistiksel verinin olmadığından da sürekli olarak söz edilmiştir. Bu nedenle, projenin

ihtiyaç olarak belirlediği hususlar da dahil olmak üzere, çalışmaların daha net ve kesin bir çerçeveye oturtulabilmesi için, ayrıca Belediye'nin başka çalışmalarında da kullanılabilir nitelikte bir tarama çalışmasının yapılmasında yarar görülmektedir.

Tunceli'in ekonomik olarak en yoğun ilişkide bulunduğu il, Elazığ'dır. Elazığ'da kurulu Keban Üniversitesi'nin Tunceli'ye yönelik herhangi bir araştırma ve çalışması mevcut değildir. Bu bağlantının da tarafımızdan kurulması, Üniversitedeki akademik birikimden Tunceli'nin de yararlanması için de proje kapsamında çalışmalar yapılacaktır.

SONUÇ OLARAK,

TUNCELİ'DE İNSANLARIN, BU PROJE AÇISINDAN DA ÖZELLİKLE KADINLAR VE ÇOCUKLARIN YAŞAM ŞARTLARINI DEĞİŞTİRMENİN YANI SIRA ŞARTLARIN YOL AÇTIĞI SORUNLARA MÜDAHALE EDEN, İNSANLARI DESTEKLEYİP GÜÇLENDİREN ÇEŞİTLİ ÇALIŞMALARLA İHTİYAÇ BULUNMAKTADIR. BU PROJE İLE, ÜCRETSİZ YA DA ÇOK DÜŞÜK ÜCRETİ HİZMETLER OLUŞTURULARAK, KADINLARIN KENT İÇİNDE VAR OLMALARINI SAĞLAYAN MEKANLAR ÜRETİLECEK, KADINLARIN KENDİLERİNİN DE GELİŞTİRECEĞİ ÇALIŞMALARLA KENT HAYATINDA DAHA ÇOK YER ALMALARI VE ROL OYNAMALARINA KATKIDA BULUNACAKTIR. TİYATRO ÇALIŞMASINDA MÜZİK GRUPLARINA, OKUMA ÇALIŞMALARINDAN GRUP ETKİNLİKLERİNE, SPOR İMKANLARINDAN DANIŞMANLIK HİZMETLERİNE KADAR BİR DİZİ SOSYAL ETKİNLİK İLE KADINLARIN HEM KENDİLERİNİN SOSYAL ORTAMLARDA VAR OLMALARI DESTEKLENMİŞ, HEM DE KENTİN SOSYAL HAYATINA RENK GETİRECEK SONUÇLAR ÜRETMELERİNE İMKAN YARATILMIŞ OLACAKTIR. PROJE İLE OLUŞTURULACAK HİZMETLERİN ZAMAN İÇİNDE KENT MERKEZİ DIŞINDAKİ ALANLARDA DA TUNCELİ'YE HİZMET VE İMKAN SAĞLAMASI BEKLENMEKTEDİR.

1.6.2. PROJENİN İŞLEVLERİ / BEKLENEN ÇIKTILARI:

Projeye Belediye;

- 1) Kadınlara ve çocuklara yönelik hizmet üretimini artırmış, çeşitlendirmiş, hem kent içinde hem de il sınırları dahilinde kadın dostu ortamların ve imkanların oluşturulmasına önderlik etmiş olacaktır.
- 2) Kent sağlık ve sosyal hizmet ağının kadınlara doğrudan ulaşan imkanlarını artırmış, kentte var olmayan yeni sosyal hizmetler ve dayanışma örnekleri oluşturmuş olacaktır.
- 3) Kadınların ekonomik anlamdaki üretkenliklerini artıran destekleyici eğitimler, tasarım ve satış uygulamaları ile zaman içinde kadın istihdamının artmasına da katkıda bulunmuş olacaktır.
- 4) Çocuklara yönelik geçici kreş uygulamaları ve etüt çalışmaları ile annelere yönelik sosyo-kültürel destek faaliyetlerine daha çok kadının katılmasına imkan yaratılacak, aynı zamanda da çocukların sosyalizasyonuna da katkıda bulunmuş olacaktır. Bu çalışmalarla çocukların okul başarıları artırılabilecek, aile ilişkileri ve okul-aile işbirliğinin güçlendirilmesine de katkı verilmiş olacaktır.
- 5) Kentteki lise ve üstü öğrenimli kadınların çeşitli eğitimle desteklenerek Tunceli'ye yönelik kadın çalışmalarında gelişme kaydedilmesine katkıda bulunmuş olacaktır.
- 6) Yerel kadın inisiyatifi ile Türkiye kadın hareketi arasındaki ilişkilerin gelişmesine destek vermiş olacak, bu hem Tunceli yerelinde kadınların demokratik sivil hareketlere ilgisini artıracak hem de demokratik bir güç oluşturan Türkiye kadın hareketinin güçlenmesine destek vermek demek olacaktır.
- 7) Tunceli'nin sosyo-ekonomik durumunu ve kadınların sağlık sorunlarını ortaya koyan, hizmet ihtiyaçlarını tanımlayan ve Belediye'nin yanı sıra hizmet sunucularının hepsinin kullanımına sunulacak bir araştırma yapılmış ve ihtiyaçların karşılanması için yollar belirlenerek çalışmalar projelendirilmiş olacaktır.
- 8) Elazığ Keban Üniversitesi ve Ankara Üniversitesi Kadın Sorunlarını Araştırma ve Uygulama Merkezi (KASAUM) ile işbirliği geliştirilmiş olacaktır.

- 9) Projenin yerel kadın inisiyatif ve grupları başta olmak üzere, tüm sivil örgütlenmelerden destek almayı ve işbirliği yapmayı öngörmesi nedeniyle, katılımcı belediyecilik açısından gelişme sağlanacak, böylece iyi yönetim konusundaki ilerlemelere olumlu bir katkı verilmiş olacaktır.
- 10) Belediye hizmetlerini geliştirmiş, Belediyeye devredilecek merkezi devlet hizmetlerini üstlenebilecek kapasitenin yaratılmasında mesafe almış olacaktır. Örneğin Belediye, kadınların kentte mevcut kamu hizmetlerinden yararlanmalarını artıran bir koordinasyon ve destek çalışmasına liderlik etmiş olacak, böylece, bir yandan Belediye'nin yerel yönetimleri güçlendiren kamu yönetimi reformuna uyumunu güçlendiren diğer yandan yerel kamu hizmetlerinin belediye ile ilişkilerini artıran ve birlikte çalışma alışkanlığının gelişmesine imkan veren bir çalışma gerçekleştirmiş olacaktır.
- 11) Proje doğrudan istihdam yaratacaktır.

Özetle, projemiz sonunda;

1. Tunceli'ye yeni hizmetler getirilmiş olacak, bu kapsamda;

- **Kadınlara eğitim-kültür-danışmanlık-spor ve eğlence hizmetleri,**
- **Çocuklara eğitim-kültür-eğlence hizmetleri sunulmaya başlanmış olacak;**

2. Belediyenin iyi yönetim ilkeleri doğrultusunda gelişmesine katkıda bulunacak,

3. Sivil inisiyatifleri geliştirecek ve demokratikleşmeye katkıda bulunacaktır.

1.7. PROJE FAALİYETLERİ:

Proje kapsamında yapılacak işler ana hatlarıyla şunlardır:

1. Sosyo-demografik özellikler ve sağlık hizmeti başta olmak üzere hizmet gereksinimini belirlemeye yönelik **“araştırma”** çalışması,
2. **“Kadın sağlığı ünitesi”**nin oluşturulması ve hizmete sokulması,

3. Psikolojik ve hukuksal destek ve yönlendirme hizmetlerinden oluşan **“kadın danışma birimi”**nin oluşturulması ve hizmete sokulması;
4. Kadınların tiyatro-müzik gibi çalışmalar yaptıkları, dayanışma ve eğitimlerle güçlenme organizasyonları gerçekleştirdikleri, kente yönelik projeler oluşturup uyguladıkları **“kadın dayanışma lokali”**nin oluşturulması ve hizmete sokulması,
5. Kadının el emeğini değerlendirme ve ekonomik amaçlı örgütlenmesini destekleme hedefli **“ekonomik destek ünitesi”**nin oluşturulması ve hizmete sokulması;
6. **“Kadın spor merkezi”**nin kurulması ve hizmete girmesi;
7. **Çocuklar için “kısmi zamanlı kreş ve etüt merkezi”nin oluşturulması ve hizmete sokulması;**
8. Kadınlara, gönüllülere, çalışanlara yönelik eğitim, konferans ve bilgilendirme çalışmaları yapılması.

Faaliyetlerin ayrıntıları ekteki faaliyetlere göre bütçe ve çalışma takvimi tablolarında mevcuttur. (Ek-1 ve Ek-2)

Kadınlara yönelik eğitimler, her hizmet biriminin belirlediği ihtiyaçlara göre çeşitlendirilebilecektir. Tunceli’de İl Sağlık Müdürlüğü tarafından “Halk Eğitimi Programı” kapsamındaki konularının tümü Kadın Danışma-Dayanışma-Sağlık Merkezi’nin de eğitim programı kapsamında olabilecektir. Bu eğitimler ana başlıkları ile şunlardır:

1. Hijyen ve çevre sağlığı
2. Beslenme,
3. Çocuk sağlığı ve hastalıkları,
4. Ana sağlığı ve aile planlaması,
5. Bulaşıcı hastalıklardan korunma ve aşılar (cinsel ilişki yoluyla bulaşan hastalıklar dahil),
6. Sosyal sorunlar,



7. Sigara ve diğer uyuşturucu ve bağımlılık yapıcı maddeler,
8. İlk yardım ve kazalardan korunma,
9. Özel günler ve haftalar,
10. Ağız ve diş sağlığı.

Ayrıca, ihtiyaç olması halinde okuma-yazma kursları, dışardan okul bitirmeye yönelik destek kursları ile, diyabet, hipertansiyon, yaşlılık ve sorunları, çeşitli dönemler itibariyle çocuk ruh sağlığı ve çocuk eğitimi, adölesan döneminde çocukla ilişkiler, HIV-AIDS ve taşıyıcı ve hastalarla birlikte yaşama, kadınlara meme kanseri için kendi kendini muayene yönetiminin öğretilmesi gibi konularda eğitimler yapılabilecektir.

Kadınların merkeze üye olmaları ve grup çalışmalarına katılabilmeleri ve/veya kendileri grup çalışmaları organize edebilir olmaları için, yoğunlukla “kadının insan hakları” içerikli bir ön güçlendirme eğitiminden geçmeleri esas olacak, bu eğitimin programı ve uygulanış şekli de SHÇEK İl Müdürlüğü ile birlikte geliştirilecektir.

1.8. PROJE EKİBİ:

- Proje koordinatörü: Belediye Başkan yardımcılarında biri ya da Belediye Meclisinin Encümen üyelerinden biri olacak. Projenin yürütümünden sorumlu, Belediye başkanı be Meclise karşı yetkili ve görevli olacak.
- Danışmanlar: İki danışman, dönüşümlü olarak 2 ayda bir çalışmaları yerinde izleyecekler, sorunların çözümüne destek verecekler, raporlamalara katkıda bulunacaklar.
- Araştırma ekibi:
 - 1 danışman
 - 1 akademisyen
 - 1 pratisyen hekim
 - 2 hemşire
 - 3 asistan
 - 1 istatistikçi (veri giriş programını kuracak)
- Kadın danışma birimi:
 - 1 psikolog ya da psikolojik danışman/rehber

- 1 sosyal hizmet uzmanı
- 2 gönüllü (kadın inisiyatifinden)
- kadın lokali
(tamamen kadın inisiyatifine bırakılmıştır.)
- Çocuk oyun ve etüt merkezi:
 - 2 çocuk gelişimci (kısmi zamanlı çalışacaklar)
 - 1 sınıf öğretmeni (gönüllü)
- kadın sağlık merkezi
 - 1 jinekolog
 - 1 pratisyen hekim
 - 2 hemşire
 - 1 diş hekimi
- ekonomik destek ünitesi
 - 1 iktisatçı (iş girişimciliği organizasyonu yapabilecek şekilde yetiştirilecek)
 - 2 gönüllü (bu çalışmalara katılan kadınlar arasından ve kadınlar tarafından seçilebilir)
- spor merkezi
 - 2 spor /beden gelişimi öğretmeni



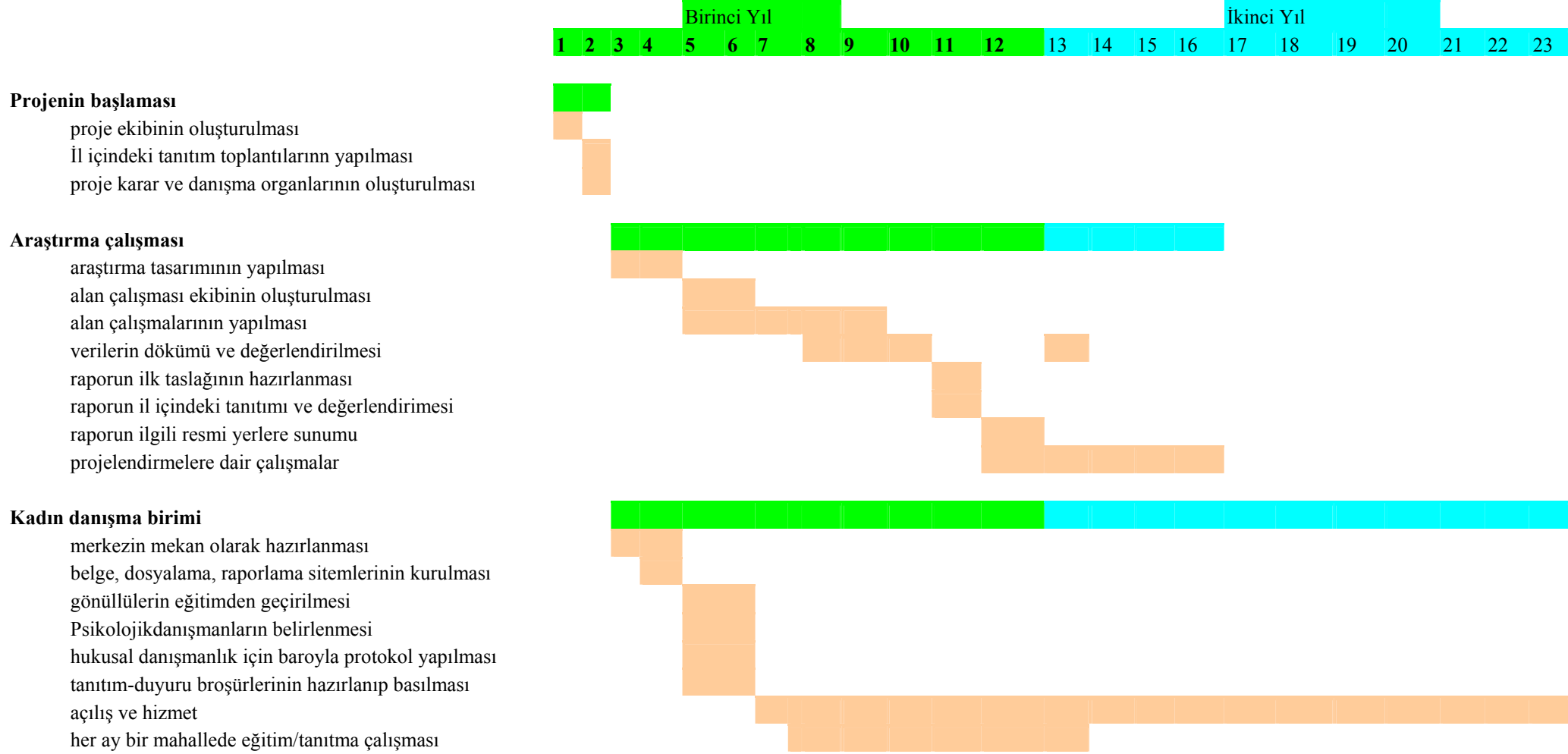
1.9. PROJE UYGULAMASININ ZAMANLAMASI

Proje 2 yıllık bir çalışma olarak tasarlanmıştır.

Projenin;

- 1.yılında, araştırma çalışması yapılacak, kadın danışma merkezi, kadın lokali ve kreş-etüt merkezi çalışmaları hizmete girecektir.
- 2.yılında, kadın sağlık ünitesi, ekonomik destek ünitesi ve spor merkezi hizmete sokulacaktır.

Proje takvimi





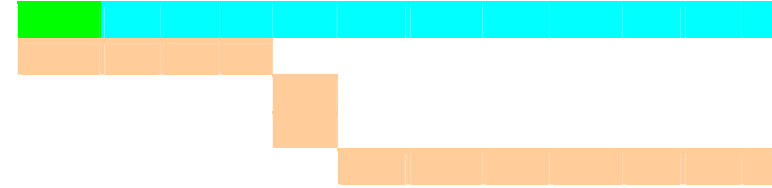
spor merkezi

mekanın düzenlenmesi

donanımın kurulması

çalıştırıcıların ve organizatörlerin belirlenmesi/işbaşı

hizmete giriş



1.10 PROJE BÜTÇESİ

Proje ekibi ve koordinasyon	34.650
proje ekibinin oluşturulması	800
İl içindeki tanıtım toplantılarının yapılması	650
proje karar ve danışma organlarının oluşturulması	300
proje ihtiyaçları için alınacak donanım	11.500
temizlik giderleri ve işçiliği	12.400
Araştırma çalışması	57.400
araştırma tasarımının yapılması	2.500
alan çalışması ekibinin oluşturulması	
alan çalışmalarının yapılması	46.900
verilerin dökümü ve değerlendirilmesi	1.500
raporun ilk taslağının hazırlanması	2.500
raporun il içindeki tanıtımı ve değerlendirmesi	500
raporun kitap olarak basılması	1.000
raporun ilgili resmi yerlere sunumu	500
projelendirmelere dair çalışmalar	2.000
Kadın danışma birimi	40.675
merkezin mekan olarak hazırlanması	4.000
belge, dosyalama, raporlama sistemlerinin kurulması	1.950
gönüllülerin eğitimden geçirilmesi	1.175
Psikolojik danışmanların belirlenmesi	1.150
hukusal danışmanlık için baroyla protokol yapılması	1.500
açılış ve hizmet	28.500
her ay bir mahallede eğitim/tanıtma çalışması	1.400
broşür hazırlanması ve basımı (kreş dahil)	1.000
Kadın dayanışma lokali	18.150
lokalin mekan olarak hazırlanması	4.750

kadın derneđi ile protokol yapılması	1.500
gönüllülerin eğitimleri	1.400
sosyal klüplerin oluşturulması	6.750
eğitimler/konferanslar/performanslar	3.750
broşür hazırlanması ve basımı	
Çocuk kreş ve etüt merkezi	26.825
mekanın hazırlanması	3.000
ekibin oluşturulması	2.250
açılış ve hizmet	18.575
çocukların etkinliklerinin performansları/sergileri	3.000
Kadın sađlık ünitesi	92.050
mekanın hazırlanması	33.000
donanımın kurulması	3.000
ekibin işbaşı yapması	
dosyalama/raporlama/kayıt sisteminin kurulması	4.300
hizmete giriş	50.750
broşür hazırlanması ve basımı	1.000
ekonomik destek ünitesi	21.050
mekanın düzenlenmesi	1.000
görevlinin eğitimlerden geçmesi ve yetiştirilmesi	6.000
kayıt/dosyalama/raporlama sisteminin kurulması	1.950
hizmete giriş	9.900
sergi/kermes günleri	1.200
broşür hazırlanması ve basımı	1.000
spor merkezi	21.800
mekanın düzenlenmesi	11.000
donanımın kurulması	2.000

çalıştırıcıların ve organizatörlerin belirlenmesi/işbaşı	
hizmete giriş	7.800
broşür hazırlanması ve basımı	1.000
TOPLAM	312.775
BEKLENMEYEN GİDERLER	15.630
NİHAİ TOPLAM	328.230

NOT:
BÜTÇE HESAPLARINA BELEDİYE TARAFINDAN KARŞILANABİLİR NİTELİKTEKİ GİDERLER DAHİL EDİLMEMİŞTİR.

